

PURAXEL·ME

∞ Home Laser Beauty Device

퓨라셀 ME

사용설명서



www.puraxel.co.kr

“레이저 그대로
집에서 제대로”

홈 레이저 뷰티 케어의 시작

LASER BEAUTY DEVICE
PURAXEL·ME


퓨라셀 ME FX-1000

제품을 구매해 주셔서 감사합니다.

안전한 사용을 위하여 제품 사용 전 설명서 및 주의사항을 반드시 읽으신 후 올바르게 사용하십시오. 설명서는 읽으신 후 찾기 쉬운 곳에 보관하여 주십시오.

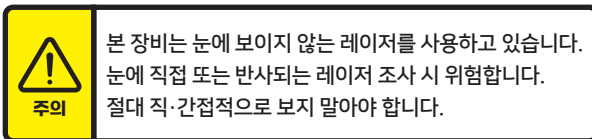
- ※ 본 제품은 “피부미용 관리기기”입니다.
- ※ 제품 외관, 사양 등은 성능 향상을 위해 사전 예고 없이 변경될 수 있습니다.

품명	피부미용 관리기기
제품명 (모델명)	PURAXEL·ME (FX-1000)
제조사/상호명	(주)라메디텍
제조국가	한국

 R·R-LMF-FX-1000
XU102702-22007A
HU10362-18026A

※ 본 이미지는 제품 사용의 이해를 돕기 위해 연출된 이미지입니다. 반드시 보안경 착용 후 사용하십시오.

경고 및 안전 표시



주요 정보

[사용 목적]

본 제품 PURAXEL-ME (FX-1000)은 레이저와 갈바닉을 이용하여 피부 관리에 도움을 주는 피부미용 관리기기입니다.

[안전장치]

- ① 피부 접촉 센서 : 접촉 센서에 의해 레이저 헤드가 피부에 닿아야만 작동합니다.
- ② 레이저 경고 문구 : 제품에 부착하여 레이저에 대한 경고 표시

주의사항

사용 시 금지사항

- 전원 ON/OFF 상관없이 레이저 조사구를 직·간접적으로 보지 마십시오.
본 장비는 눈에 보이지 않는 레이저를 사용하고 있어 눈에 직접 또는 반사되는 레이저를 조사 시 위험합니다. 절대 직·간접적으로 보지 말아야 합니다.
(본 장치에서 방출되는 레이저 빔이 망막을 손상시킬 수 있습니다)
레이저 빔을 피부관리 사용 목적 외에 다른 사람에게 직접 조사하지 마십시오.
- 심장과 가까운 부위와 피부질환(상처) 부위에는 사용하지 마십시오.
- 체내 의료기기, 인공 심폐 등의 생명 유지용 전자기기, 심전계 등의 장착형 의료 전자기기를 이식받은 경우 사용하지 마십시오.
- 구강을 비롯한 점막 부위 및 귀에 직접 사용하지 마십시오.
- 아동, 임산부, 산모는 사용하지 마십시오.
- 단파 혹은 전자레인지 등의 근처 1m 반경 안에서는 사용하지 마십시오.
- 기타 의료기기와 함께 사용하지 마십시오.
- 본 사용 설명서에 나와 있는 내용 이외의 용도로 기기를 사용하지 마십시오.
- 본 기기의 레이저를 사용 목적 이외의 용도로 사용할 경우 위험한 레이저 광선에 노출될 수 있습니다.

사용자 주의사항

아래 증상 및 환자의 경우, 사용 전 전문가와 상담 후 사용하십시오.

- 피부 트러블로 인한 처방 약을 복용 중인 분
- 화장품에 의한 피부염 또는 여드름이 깊어 염증이 있는 부위
- 알레르기 체질로서 특히 피부가 민감한 분
- 가려움증을 동반한 기미, 물리적 자극에 의한 기미 부위
- 스테로이드계 호르몬제 장기 사용자
- 간 기능 장애자 중 모세혈관 확장 증세가 있는 분
- 과도한 선탠으로 피부가 빨갛고 따끔거리는 증상이 있는 분
- 체내에 금속, 플라스틱, 실리콘 등이 들어 있는 부위
- 혈우병 환자, 심장 질환 환자, 지각 장애자
- 급성질환, 출혈성 부위, 악성종양, 골절 부위, 감염성 질환, 눈꺼풀 부위, 외상 부위
두개골 부위, 부정맥 환자, 심내혈관 환자, 감기 고열, 악성 종기가 있으신 분
- 피부 관련 성형, 탈모 시술 등으로 인해 피부 회복 기간 중인 경우

주의사항

사용 시 주의사항

- 사용 전 안전장치의 정상 동작을 확인하십시오.
- 제품 충전 시에 동작시키지 마십시오. (이동 시 필히 전원을 끄고 이동합니다)
- 자신에게 맞는 레이저 조사 에너지 세기를 맞춰 사용하십시오.
초기에는 낮은 단계부터 시작하여 사용하십시오.
- 사용 중, 금속 물질 (벨트, 목걸이, 팔찌 등)이 제품에 닿지 않도록 하십시오.
- 제품에 오염이 생길 경우 부드러운 천이나 휴지로 닦아주십시오.
필요하면 소량의 알코올을 적신 부드러운 천이나 티슈를 사용합니다.
레이저 조사구의 이물질 제거 시 면봉에 알코올을 적셔서 닦아냅니다.
- 기기에 물기가 있는 경우 충분히 말린 후 사용하십시오.
- 제공된 전원 어댑터를 사용하십시오. (타제품 사용 시 고장의 원인이 됩니다)
- 제품의 본체를 임의로 분해, 수리 개조하지 마십시오. 수리 권한을 부여받은 사람만이 수리할 수 있습니다.
- 사용 중 고장 또는 사고 발생 시 즉시 사용을 멈추고 고객센터로 연락하십시오.
- 벤젠, 신나 등 인화성/접착성 물질로 닦지 마십시오. (기계 손상을 일으킵니다)
- 본 레이저 장비 가까이에는 어떠한 가연성 물질도 두지 마십시오.
- 고온 또는 습기 및 먼지가 많은 곳에 제품을 보관하지 마십시오.
- 어린이 손이 닿지 않는 곳에 보관해 주십시오.
- 본 기기 사용 시 개인별 피부 상태에 따라 다양한 형태의 피부 자극이 있을 수 있습니다. 이러한 자극이 있으면 사용 횟수를 줄여 사용하십시오.
- 반드시 보안경을 꼭 착용 후 사용하십시오.
- 사용 전후 심한 자극을 줄 수 있는 세안제, 각질제거 제품 등은 반드시 피해주십시오.
- 관리 부위가 당기는 듯한 느낌이 들 때마다 수시로 보습제를 발라 진정 시키십시오.
- 관리 후 피부 표면이 거칠게 만져지거나 각질이 생길 경우 문지르거나 자극하지 마십시오.
- 햇빛에 장시간 노출을 줄이고 외출 시 자외선 차단제를 꼭 사용하십시오.
- 심한 자극과 탈수 현상이 없도록 목욕탕, 사우나, 찜질방 및 과도한 운동은 피하십시오.
- 안정성이나 효능이 입증되지 않은 화장품은 절대로 사용하지 마십시오.
- 관리 후 메이크업과 세안은 가능하나 12시간 이후를 권장하며,
최소 2~3일은 주의해서 피부를 관리하십시오.
- 장기적으로 사용하는 경우 컨디션에 따라 조절해서 사용하십시오.

※ 본 기기는 피부 미용 기기로서 의료기기가 아니며, 제품에 적용된 기술은 안전성을 외부 공인기관을 통해 검증하였으니 안심하고 사용하십시오.

제품 구성

제품 기본 구성



제품 본체 1개
(카트리지가 포함 및 배터리 내장)



원형 팁
1개

사각 팁
1개

일자 팁
1개

갈바닉 헤드
1개

레이저 모드

갈바닉 모드



충전 크래들 1개
(헤드/팁 보관 겸용)



보안경 1개



파우치 1개



충전 어댑터 1개



사용 설명서 1개

- 갈바닉 헤드는 제품 본체에 기본 장착되어 출고됩니다.
- 레이저 팁 3종은 충전 크래들 내부 보관함에 포함되어 있습니다.

제품 구성

각 부분 및 명칭



• 충전 크래들은 기본 충전 기능 외에 헤드/팁 보관 및 UV 살균 기능이 있습니다.

제품 사양

제품 사양



본체	레이저	Er:YAG
	레이저 등급	1등급
	레이저 레벨 범위	1~2 레벨
	디스플레이	LCD
	모드	레이저 모드
		갈바닉 모드
	크기	50x58x223(H)mm
	무게	350g
	배터리	11.1V 850mAh 리튬 폴리머 배터리 (Lithium-Polymer Battery)
카트리지	5,000회 *	
충전 크래들	기능	충전 & 헤드/팁 UVA(405nm) 살균
	크기	98x98x86(H)mm
	무게	211g
	충전 어댑터	14VDC / 1.71A

* 카트리지는 소모품으로 레이저 조사 5,000회까지 보증하며, 이상 사용 시 별매/교체 후 사용하십시오.

제품 사용 방법

사용 전 준비

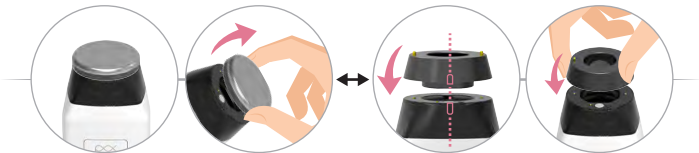
- 피부를 청결하게 하고 사용하십시오. (세안 후 물기를 충분히 제거합니다)
- 레이저가 눈에 조사될 경우 위험하므로 반드시 보안경을 착용 후 사용하십시오.



- 제품 출고 시 제품 보호를 위해 충전 크래들 보관함의 헤드/팁 보호패드와 기기 본체에 쿨링팬 설명라벨이 부착이 되어 있습니다. 반드시 제거 후 사용하십시오.



- 초기 갈바닉 헤드가 기본 장착되어 있으므로 필요에 따라 레이저 팁과 갈바닉 헤드를 탈·부착해서 사용하십시오.



부착된 헤드/팁을 손으로 당겨서 분리
(분리한 헤드는 크래들에 보관)

사용할 헤드 또는 팁을 장착 홈에 맞춰 부착
(자석이 내장되어 손쉽게 탈·부착할 수 있습니다)

- ※ 레이저 및 갈바닉 헤드 교체 시 반드시 전원을 끄고 진행하십시오.
- ※ 관리 진행 시 기기는 충분히 충전한 다음 사용하십시오.

제품 사용 방법

레이저 모드 사용 방법



본 장비는 눈에 보이지 않는 레이저를 사용하고 있습니다.
눈에 직접 또는 반사되는 레이저 조사 시 위험합니다.
절대 직·간접적으로 보지 말아야 합니다.
※ 기기 사용 시 반드시 보안경을 착용하십시오.



레이저 팁

장착 홈

카트리지

1 전원이 꺼진 상태에서 관리 부위에 맞는 레이저 팁을 본체 카트리지의 장착 홈에 맞게 부착합니다.



• 원형 팁 :
볼과 이마 부위 등 넓은 부위에 사용



• 사각 팁 :
코 주변 등 섬세한 부위에 사용



• 일자 팁 :
눈 주변 등 좁은 부위에 사용

전원 버튼

2 전원 버튼을 2초간 눌러 전원을 켭니다.



• 전원이 켜지면 알림음과 함께 레이저 모드의 마지막 사용한 레이저 단계가 나타납니다.

• 전원이 켜진 후 대기 시간이 3분을 경과하면 자동으로 전원이 꺼집니다.

제품 사용 방법

레이저 모드 사용 방법

3 레벨 선택 버튼을 눌러 레이저 강도를 선택합니다.



- 버튼을 누를 때마다 1-2-1레벨로 반복 전환됩니다.
- 초기 사용 시 1단계 사용을 권장하며, 피부반응 및 상태에 따라 본인에게 맞는 레벨을 선택 사용합니다.

※ 피부 반응 테스트

초기사용 시 손목 안쪽의 약한 피부에 레이저를 조사하여 알려지 증상 및 피부반응 등을 확인 후 사용을 권장합니다.

레이저 레벨 선택 버튼



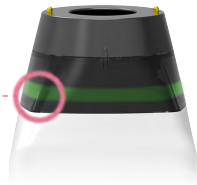
4 레벨 선택 후 레이저 충전 버튼을 눌러 레이저를 충전합니다.



- 레이저 충전 버튼을 누르면 알림음과 함께 카트리지의 녹색 LED가 점멸하면서 레이저가 충전됩니다.

레이저 충전 버튼

카트리지 LED 점멸



제품 사용 방법

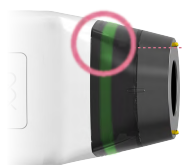
레이저 모드 사용 방법

- 5 레이저 충전 상태에서 레이저 팁의 피부 접촉 센서를 관리할 부위의 피부에 밀착시키면 레이저가 조사됩니다.**



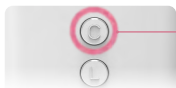
- 6 레이저 조사 후 접촉 센서를 피부에서 떨어뜨리면 자동으로 재충전됩니다.**

- 레이저가 자동 충전된 상태로 피부에 밀착시켜 레이저를 반복 조사합니다.



카트리지 LED 점멸 (자동 재충전)

- 레이저 충전 버튼은 한번 누르면 50회까지 연속해서 레이저가 자동 조사됩니다.
- 50회 이상 조사할 경우 매 50회마다 레이저 충전 버튼을 다시 눌러 사용하십시오.



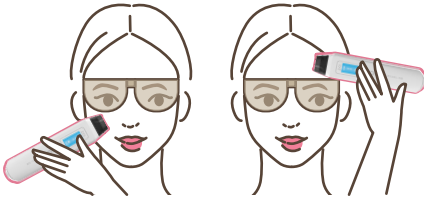
레이저 충전 버튼

- 레이저 조사 시 기기의 성능 안정을 위해 쿨링팬이 자동으로 작동합니다.

제품 사용 방법

레이저 모드 사용 방법

- 7** 이마, 볼, 턱, 코, 입 주변 등 관리 부위에 레이저를 연속으로 조사하면서 피부관리를 진행합니다.



- 총/사용 잔여 횟수 표시 및 확인창

- 1회 사용 시 얼굴 전체 기준으로 레이저 조사는 80~100회 사용을 권장하며, 관리할 부위의 크기와 피부 상태에 따라 횟수를 조절해서 사용합니다. (동일 부위 반복 조사는 가능한 피하십시오)



- 8** 레이저 모드로 관리가 끝나면 다음 피부관리 및 갈바닉 헤드 교체를 위해 전원 버튼을 2초간 눌러 전원을 끕니다.

전원 버튼

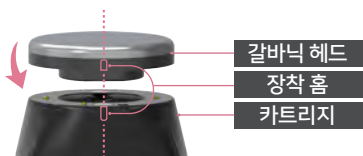
- 9** 레이저를 조사한 관리 부위에 영양 및 수분을 충분히 공급합니다.



- 본인의 피부 타입에 맞는 앰플 제형의 기능성 화장품을 사용하십시오.
- 피부 홀이 생겼기 때문에 따가울 수 있습니다. (약간의 따가움은 정상 반응입니다)
- 안정성이나 효능이 입증되지 않은 화장품은 절대로 사용하지 마십시오.
- 화장품 흡수 촉진을 위해 갈바닉 모드를 준비합니다.

제품 사용 방법

갈바닉 모드 사용 방법



- 1 전원이 꺼진 상태에서 레이저 팁을 제거하고 갈바닉 헤드를 본체 카트리지 장착 홈에 맞게 부착합니다.



※ 갈바닉 헤드 : 갈바닉은 생체전류와 비슷한 수준의 미세전류로 표피, 진피의 전극 작용을 통해 수용성 화장품의 영양 성분의 흡수 촉진에 도움을 줍니다.



전원 버튼

- 2 전원 버튼을 2초간 눌러 전원을 켭니다.



• 전원이 켜지면 알림음과 함께 갈바닉 모드가 자동으로 나타납니다.

제품 사용 방법

갈바닉 모드 사용 방법

3 갈바닉 작동 버튼을 누름과 동시에 갈바닉 모드가 시작됩니다.

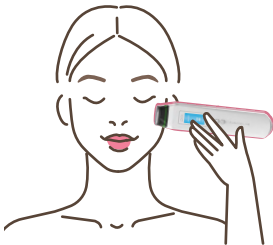


- 갈바닉 작동 버튼을 누르면 알림음과 함께 LCD 표시창의 갈바닉 표시와 카트리지의 녹색 LED가 점멸하면서 3분간 갈바닉 모드가 작동합니다.



4 이마, 볼, 턱, 코, 입 주변 등 갈바닉 헤드로 롤링하며 마사지합니다.

- 사용 시간은 3분 내외를 권장하며, 추가 관리 필요시 갈바닉 작동 버튼을 다시 눌러 사용합니다.



메탈 전극부

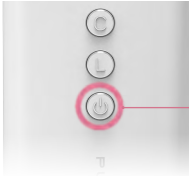


※ 갈바닉 모드 사용 시 기기 측면의 메탈 전극부를 통해 미세 전류가 흐를 수 있도록 반드시 손으로 메탈 전극부를 접촉/파지한 상태로 사용해야 갈바닉 기능이 정상 작동합니다.

- 롤링을 지속하다 보면 화장품이 피부에 흡수되어 매끄러운 롤링이 안될 수 있습니다.
- 앰플을 추가로 도포하면서 진행하면 좀 더 부드럽게 마사지할 수 있습니다.

제품 사용 방법

갈바닉 모드 사용 방법



5 전원 버튼을 2초간 눌러 전원을 끕니다.

전원 버튼

• 사용 후 기기에 묻은 화장품은 깨끗이 닦아 냅니다.

마무리

1 크림 및 마스크팩 등의 제품으로 피부관리를 마무리합니다.

• 진정 또는 재생 성분이 함유된 제품 사용을 권장합니다.



※ 퓨라셀 레이저 관리 후 유의사항

- 레이저 관리 전후 심한 자극을 줄 수 있는 세안제, 각질제거 제품 등은 반드시 피해주세요.
- 사용 후 약간의 붉어짐, 열감, 따가움 등의 반응이 있을 수 있습니다. 피부에 흡생성 후 앰플 흡수 과정에 따가움과 일시적 열감으로 인한 붉어짐은 정상적인 반응으로 1~2일 정도면 회복됩니다.
- 피부가 민감하여 열감 지속으로 불편할 경우 앰플을 추가로 도포하면서 쿨링마사지기(쿨러) 등을 활용하면 열감을 줄이는데 도움이 됩니다.
- 관리 부위가 당기는 듯한 느낌이 들 때마다 수시로 보습제를 발라 진정 시키십시오.
- 피부 표면이 거칠게 만져지거나 각질이 생길 경우 문지르거나 자극하지 마십시오.
- 햇빛에 장시간 노출을 줄이고 외출 시 자외선 차단제를 꼭 사용하십시오.
- 심한 자극과 탈수가 없도록 목욕탕, 사우나, 찜질방 및 과도한 운동은 피하십시오.
- 안정성이나 효능이 입증되지 않은 화장품은 절대로 사용하지 마십시오.
- 메이크업과 세안은 가능하나 12시간 이후를 권장하며, 최소 2~3일은 주의해서 피부를 관리하십시오.
- 장기적으로 사용할 경우 피부와 몸의 컨디션에 따라 사용 주기를 조절해서 사용하십시오.

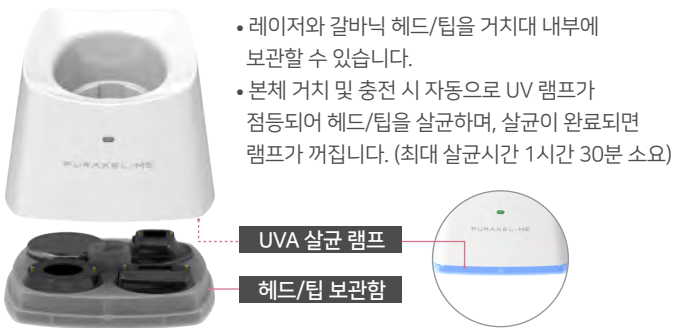
전원 및 제품 관리

전원 및 제품 관리

1 배터리 잔량 표시 및 확인



2 레이저 및 갈바닉 헤드/팁 보관·살균 기능



전원 및 제품 관리

제품 보관 및 운반

1 제품 보관 및 운반

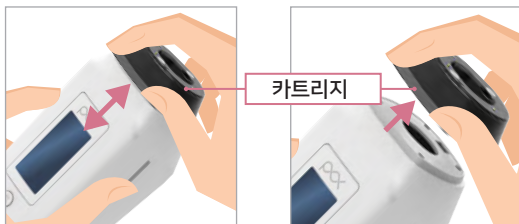
- 레이저 조사 장치 부분은 항상 깨끗이 관리 보관하십시오.
- 기기를 장시간 사용하지 않는 경우 충분히 충전 후 사용하십시오.
- 당사에서 제공한 어댑터를 사용하십시오.
- 고온 또는 습한 곳에 기기를 보관하지 않도록 하십시오.
- 기기에 물기가 있는 경우 충분히 말린 후 사용하십시오.
- 제품을 던지거나, 흔들거나 떨어뜨리는 등의 물리적 충격은 내부에 손상을 입힐 수 있어 취급에 주의하십시오.
- 제품을 주의하여 운반하고 직사광선이나 고온 또는 저온에 노출하지 마십시오.
- 제품을 주방 또는 욕실과 같은 습기가 있는 곳에 두지 마십시오.
- 제품을 먼지가 많은 곳에 두지 마십시오.

전원관리 및 제품 관리

카트리지 교체 시 탈·장착 방법

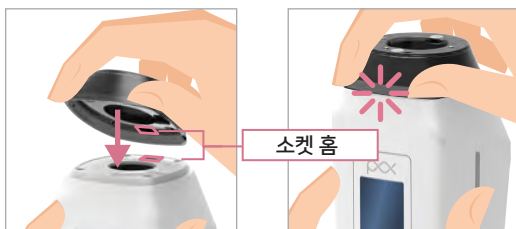
- 1 수명이 끝난 카트리지 제거 후 새로운 카트리지(별매)로 교체 후 사용합니다.

카트리지 분리 제거



- 기기의 전원이 꺼진 상태에서 한 손은 본체를 잡고 다른 한 손은 카트리지를 잡아당겨 제거합니다.

카트리지 장착



- 별도 구매한 카트리지를 소켓 홈에 맞춰 끼운 다음 딸깍 소리가 나게 밀어서 장착합니다.



※ 카트리지 장착 후 전원을 켜고 LCD 표시창의 레이저 조사 설정 값 (5,000회)를 확인 후 사용합니다.
(퓨라셀-미 카트리지 별매 구성품은 퓨라셀 웹사이트에서 구매할 수 있습니다)

전원 버튼

01 레이저 모드 사용 시 조사가 잘 안되는 경우가 있습니다.

안전사고 예방을 위해 기기에 안전장치가 적용되어 있습니다.
두 개의 센서 중 한쪽이라도 피부에 접촉하지 않으면 조사가 되지 않습니다.
레이저 팁 앞 양쪽 센서를 피부에 접촉해야 레이저가 조사됩니다.

02 레이저 조사 시 냄새와 연기가 납니다.

레이저 조사 시 피부의 수분을 증발시켜 미세한 흠을 만드는 원리로 냄새와 연기가 발생할 수 있습니다. 기기에 적용된 레이저는 2940nm 파장의 어븀아그레이저(Erbium YAG Laser)로 피부과에서 사용하는 레이저에서도 동일하게 발생하는 현상입니다. 또한, 제품에 적용된 기술은 안전성을 외부 공인기관을 통해 검증하였으니 안심하고 사용하셔도 됩니다.

※ 어븀아그레이저(Erbium YAG Laser)는
피부 표피 제거, 피부 주름과 흉터 제거 등 피부의 재생을 목적으로
의료용으로 널리 사용되는 레이저입니다.

03 제품 사용 중 교체해야 하는 옵션이 있나요?

레이저 사용 시 카트리지의 멀티 렌즈 어레이가 소모되어 보증 횟수 5천 회를 초과할 경우 카트리지를 별도 구매해서 교체 후 사용해야 합니다.

04 레이저 팁 및 갈바닉 헤드 사용 후 세척은 어떻게 하나요?

제품 사용 후 알코올이 묻은 솜이나 부드러운 천으로 닦아줍니다.

05 기기 사용 시 적절한 피부관리 및 레이저 조사 횟수는 어떻게 되나요?

주 1~2회 사용, 1회 사용 시 레이저 조사 80~100회 사용을 권장합니다.
단, 관리할 부위의 크기와 피부 상태에 따라 레이저 조사 횟수는 다르게 조절해서 사용합니다.

06 배터리 충전 시간과 완충 시 사용가능 횟수는?

충전 시 완충까지는 1시간 30분 정도 소요되며, 충전 알람 램프는
빨간색→녹색으로 전환되어 완충됩니다. 또한, 완충 기준 레이저 1단계와
갈바닉 함께 사용 시 2~3회 정도 사용할 수 있습니다.

07 레이저 모드에서 각 모양의 레이저 팁 사용 용도가 어떻게 되나요?

원형 팁으로 전체를 조사 후 사각 팁으로 코, 눈가, 고민 부위(색소 등),
일자 팁으로 콧등, 팔자, 미간 주름 부위에 사용합니다.

08 레이저 팁의 헤드 접촉센서와 갈바닉 헤드의 금속은 인체에 무해한가요?

레이저 팁의 접촉센서는 금도금이며, 갈바닉 헤드는 주로 의료용 스테인리스 소재를 사용했습니다.

09 UV 살균기능 작동 방법 및 시간은 어떻게 되나요?

UV 살균은 본체를 충전 크래들에 거치해서 충전되는 과정에만 작동되며, 충전이 완료되어 충전 상태 표시등에 녹색 LED가 들어오면 살균이 종료됩니다.

10 제품 사용 후 본체 및 카트리지 렌즈 관리 방법?

렌즈 부위에는 먼지가 쌓일 수 있으므로 제품 사용 후에는 갈바닉 헤드를 부착한 상태로 보관 및 관리하십시오.

11 기기 사용 시 LCD 창에 에러 메시지가 뜨고 기기가 작동되지 않습니다.

본체에 연결된 카트리지 접촉이 안 될 경우 에러 메시지가 뜹니다.
기기 전원을 끄고 카트리지를 분리한 후 다시 장착하면 정상적으로 작동합니다.

12 레이저와 갈바닉 이용 시 기기의 사용 수명이나 횟수가 어떻게 되나요?

본체는 2년내, 레이저 조사 5만 회까지, 배터리는 1년간 품질을 보증합니다.
카트리지는 소모품으로 5천 회까지 사용 가능하며, 별도 구매 및 교체해서 사용할 수 있습니다. 또한, 갈바닉은 별도의 사용 횟수에 대한 제한 없이 사용할 수 있습니다.

13 피부 관리 중 정상적인 증상과 회복 기간은 어떻게 되나요?

약간의 붉어짐, 열감, 따가움 등의 반응이 있을 수 있습니다. 피부에 흡 생성 후 앰플 흡수 과정에 따가움과 일시적 열감으로 인한 붉어짐은 정상적인 반응으로 1~2일 정도면 회복됩니다. (비타민 등의 산성분이나 알콜 성분은 피부에 자극을 줄 수 있어 보습, 재생 성분이 함유된 제품 사용을 권장합니다)

14 피부 관리 후 얼굴이 건조해진 것 같은데 괜찮은가요?

피부의 수분 결합과 증발을 통해 흡을 만들었기 때문에 피부가 일시적으로 건조해질 수 있어 흡수력이 높은 스킨부스터(앰플) 사용과 수시로 보습/재생 크림을 충분히 공급해주면 피부 재생에 도움이 됩니다.

15 피부 관리 후 부작용 증상과 대처 방법은 어떻게 되나요?

2~3일 이상의 붉어짐, 열감, 따가움 지속 또는 증상이 심해질 경우와 가려움, 두드러기, 부어오름 등의 알러지 반응이 발생할 경우에는 사용을 중지하고 피부과 또는 고객센터에 문의바랍니다.

MEMO

· 제품보증서 ·

라메디텍에서는 공정거래위원회 고시 '소비자 분쟁 해결기준'에 따라 아래와 같이 제품에 대한 보증을 실시합니다. 단, 대한민국 내에서 판매된 제품에 한하며, 제품 고장 발생 시 라메디텍 고객센터로 (02-852-7982) 연락해주시길 바랍니다. 반품은 미사용 제품에 한하여 가능합니다.

무료 서비스	보증기간 내에 제조사의 결함이나 자연 발생적인 고장이 발생하였을 때만 무료 서비스가 가능합니다. 이 제품을 영업 용도로 전환하여 사용할 경우의 보증기간은 절반으로 단축됩니다.
---------------	--

소비자 피해 유형		보상내용		
		보증 기간 이내	보증 기간 이후	
정상적인 사용조건에서 성능·기능상의 하자로 고장이 발생	구입 후 10일 이내에 중요한 수리를 해야 할 경우	제품 교환	해당없음	
	제품 구입 시 운송 과정 및 제품 설치 중 피해가 발생한 경우			
	구입 후 1개월 이내에 중요한 수리를 해야 할 경우	제품 교환 또는 무상수리		
	제품 교환 또는 수리가 불가능한 경우	구매 시, 환급 렌탈 시, 무상해지		
	수리 가능	동일한 원인으로 고장이 3회까지 발생한 경우	제품 교환	유상수리
		동일한 원인으로 고장이 4회째 발생한 경우		
	동일한 원인으로 고장이 5회째 발생한 경우	구매 시, 환급 렌탈 시, 무상해지		
	소비자 수리 의뢰한 제품을 사업자가 분실한 경우	제품 교환	구매 시, 정액을 감가상각한 금액에 감가상각한 금액의 10%를 가산하여 환급 렌탈 시, 무상해지	
부품 보유기간 이내 수리용 부품을 보유하고 있지 않아 수리가 불가능한 경우				
수리용 부품은 있으나 수리가 불가능한 경우				

제품 보증기간은 구매 및 배송완료일로부터 2년 이내 5만회까지며, 배터리는 1년, 카트리지는 5천회 입니다. (부품 보유기간은 3년입니다)

유료 서비스	<ul style="list-style-type: none"> • 보증기간이 경과한 경우 • 소비자의 과실로 고장이 난 경우 : 사용자의 잘못 또는 취급 부주의로 인한 고장 (낙하, 침하, 충격, 파손, 무리한 동작 등), 혹은 당사의 서비스 기사 및 지정 협력사가 기사가 아닌 다른 사람이 수리하여 고장이 발생한 경우 • 소비자의 고의 또는 과실로 인한 고장인 경우 • 고장이 아닌 경우 : 요금에 청구될 수 있으므로, 수리 서비스를 신청하기 전에 사용설명서를 참조하여 문제점을 해결하거나, 고객센터로 문의하시기 바랍니다. • 그 밖의 경우 : 천재지변 (화재, 염재, 수해, 이상 전원 등)에 의한 고장 발생 시, 소모성 부품의 수명이 다한 경우 (배터리 및 각종 부착물 등)
---------------	---

이 기기는 가정용(CLASS A)으로 전자파 적합 등록을 한 기기로서 주로 가정에서 사용하는 것을 목적으로 하며, 대한민국 내 모든 지역에서 사용할 수 있습니다.

제품명		제조원/판매원	
구입/계약일		구입/계약처	

이 보증서는 대한민국 내에서만 사용이 가능하며, 해외에서는 사용할 수 없습니다.



PURAXEL · ME

FX1000MLK_V2.01



**LAMEDITECH** LAMEDITECH Co., Ltd.

(주)라메디텍 서울특별시 금천구 벚꽃로 234, 1002호 (가산동, 에이스하이엔드타워 6차)
Tel: 02-852-7982 | Fax: 02-852-7983 | www.puraxel.co.kr

